

# FERRO

# FLASH

N° 106 SEPTEMBRE 1985



ED. RESP. JENNY DELCOURT - 22, R.E. HULIN-7111-ST.-VAAST



*Ils vécurent longtemps et eurent un très grand réseau*

## CLUB FERROVIAIRE DU CENTRE

MENSUEL

MODELISME  
DOCUMENTATION

INFORMATIONS FERROVIAIRES

Relations Publiques et  
Secrétariat BRUXELLES:

Michel PROIGNIEZ

Allée des Jonquilles, 18

5865 - WALHAIN-SAINT-PAUL

Secrétariat CENTRE:

Henri HAUBE

Rue Docteur Grégoire, 51

7100 - LA LOUVIERE

Les demandes de renseignements  
et les changements d'adresses.  
sont à faire parvenir à votre  
secrétariat respectif.

Les articles et photos pour  
FERRO-FLASH sont à faire  
parvenir à :

Henri HAUBE

Rue Docteur Grégoire, 51

7100 - LA LOUVIERE

Les revues à :

Pierre HAUTEPIN

Chaussée de Mons, 125

7160 - HAINE-ST-PIERRE

Les demandes d'anciens  
FERRO-FLASH sont à  
adresser à votre secré-  
tariat respectif.

Comptes Bancaires

CENTRE

271-0061822-65

Club Ferroviaire du Centre

ROUDELG-GOEGNIES

BRUXELLES

068-2027267-91

Club Ferroviaire du Centre

SECTION BRUXELLES

Montants des cotisations

Membre avec service  
FERRO-FLASH : 500 Frs

Membre sans service  
FERRO-FLASH : 250 Frs

Membre bienfaiteur :  
800 Frs et plus

N'oubliez pas de mentionner  
vos noms et adresses ainsi  
que votre numéro.

PRIERE DE JOINDRE POUR TOUTE  
CORRESPONDANCE S.V.P UNE  
ENVELOPPE TIMBRÉE ET SELF-  
ADRESSÉE POUR LA REPONSE.

LES ARTICLES PUBLIES DANS  
FERRO-FLASH N'ENGAGENT QUE  
LA RESPONSABILITE DE LEUR  
AUTEUR.

**C.F.C. réunions**

Nos prochaines réunions, auront lieu les  
samedis 16 novembre et 21 décembre 1985.

Le programme de ces dernières n'est pas  
encore fixé, il vous sera communiqué ainsi que  
le lieu de ces réunions dans le Ferro-Flash  
d'octobre.

**IN MEMORIAM**

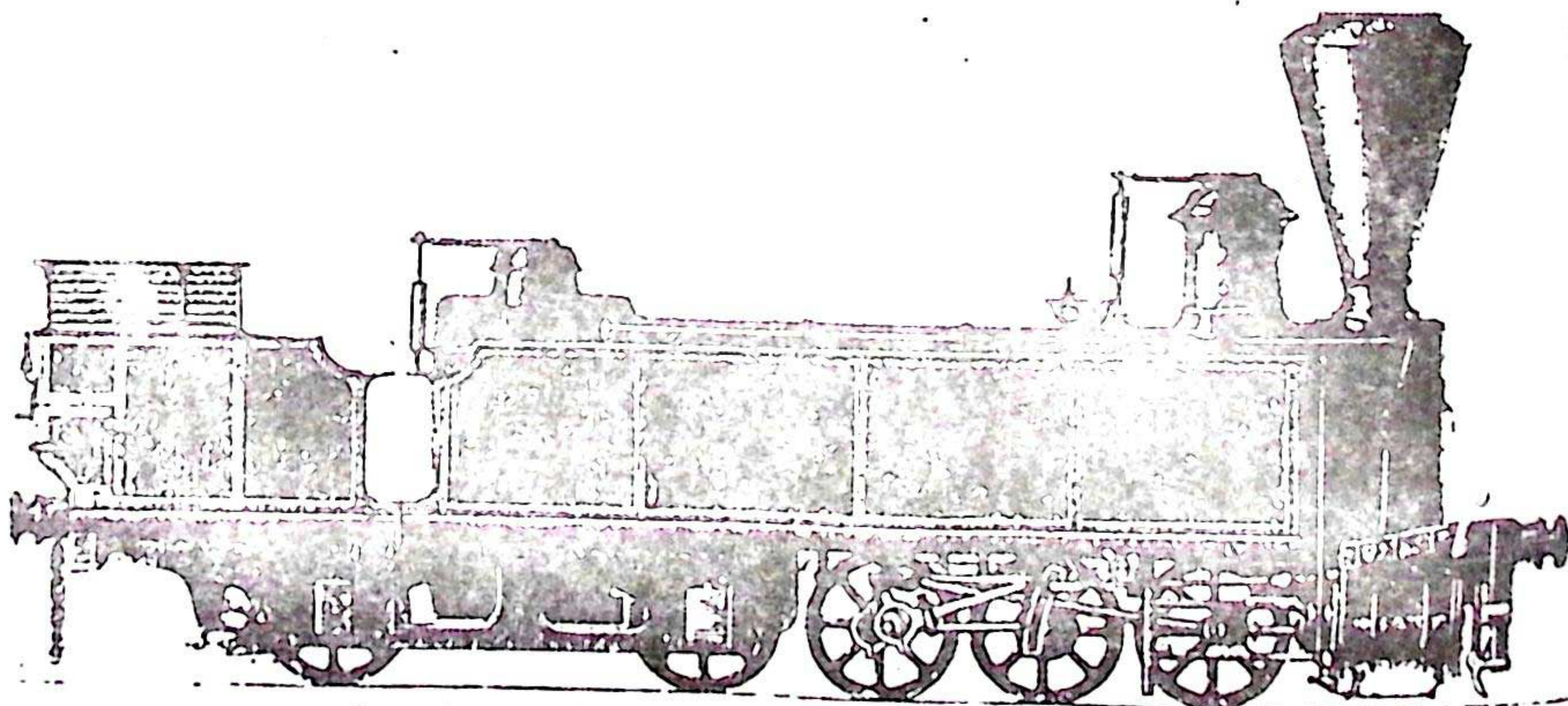
C'est avec émotion et tristesse que nous avons  
appris le décès d'un membre et ami, Monsieur  
Jacques Heymans, passionné de trains modèles,  
il a souhaité fermer les yeux entouré de ceux-ci.  
A son épouse, à son frère et à la famille, nous  
présentons nos sincères condoléances.

**Expositions**

A.M.R.A : exposition de ce club dans le fort  
n° 2 de Wommelgem les 1,2,3, 6, 9,10, et 11  
novembre de 10 à 18 heures.

Attention! La journée du 6 novembre est réservée  
exclusivement aux handicapés!

Plan d'accès disponible au secrétariat Centre  
contre envoi d'une enveloppe timbrée et adressée.



**Faites vos FRRTZZ à la DIGITALINE !**

Premier contact pratique avec le nouveau système de commande électronique MÄRKLIN Digital.

Question à 5 Fr.

Quel est le bouton de commande le plus utilisé du système ?

Réponse (à 5,50 Fr.)

L'arrêt d'urgence !

C'est vrai ! Si, comme moi, vous n'êtes pas le Mozart du Keyboard, faut pas se jeter là-dessus comme une m... sur un morceau de viande (j'aurais pu dire autre chose).

Te faut d'abord bien écouter ce que Monsieur va te raconter sur son appareil. D'ailleurs, tu peux voir qu'il se sert aussi souvent que toi de l'arrêt d'urgence...

oooooooooooooooooooooooooooo

Donc : allegro, ma non troppo !

La table de présentation surprend un peu, par son design, d'abord, par son amalgame de l'ancien et du nouveau système. ensuite, ce qui dérouté le novice. Pratique, elle n e l'est certainement pas si l'on en juge par les RRRGNTUDJUUU entendus ici et là (vous savez, quand la loco choisit de s'arrêter précisément à un endroit qui n'est pas accessible ? Vous connaissez ? Moi aussi !)

Bref, tout est transparent, les locos aussi, puisqu'elles possèdent une caisse en plexi.

Pour ce qui concerne la description des composants, je vous renvoie à l'article paru dans un FF précédent. Nous n'y reviendrons pas en détail.

L'impression générale de cette première prise en main est bonne, mais j'ai la désagréable impression de rester quelque peu sur ma faim. Peut-être parce que j'attendais trop de cette nouveauté, peut-être aussi parce qu'il ne s'agit encore que d'une base de travail sur laquelle viendront se greffer ultérieurement d'autres possibilités (programmation d'itinéraires, par exemple).

En fait, ne vous attendez pas à autre chose qu'à une forme évoluée (oh, combien !) de votre commande classique. Si la qualité du roulage et des ralentis est très bonne, elle ne présente pas un bon en avant extraordinaire par rapport à ce que nous offrait déjà le poste de conduite 6600. Lors de forts ralentis, les convois continuent à stopper intempestivement sur des passages de voie plus délicats.

D'autre part, il est assez amusant de faire démarrer une loco, de lui imposer une vitesse donnée, et puis de ne plus s'en occuper et d'en appeler une autre. Quelque soit la vitesse imposée à la seconde, la première continuera son petit bonhomme de chemin, comme si de rien était, mais c'est bien de cela qu'il s'agit : comment là stopper?(d'où les arrêts d'urgence). On voit donc que la signalisation doit jouer plus que jamais son rôle de sécurité, d'où Block Système efficace, c'est-à-dire, avec un rail de détection. Mais comment le système s'en accommodera-t-il ?

En fait, le Märklin Digital pose plus de questions qu'il n'en résoud. C'est passionnant, bien sûr, mais quand même !

\* Ndlr : cri du "Courtjus Vulgaris" nidifiant généralement

Je n'en poserai, pour ma part, qu'une seule, mais d'importance :

Le fait de pouvoir programmer et de tenir en mémoire indéfiniment la vitesse de chaque loco individuellement rend obsolète le trop fameux casse-tête de la circulation automatique dans un block à une allure réaliste. Maintenant, quelle que soit la conception ou la consommation du moteur, les réductions d'engrenages, les résistances internes, il suffira de tourner le potentiomètre et de mémoriser (ce qui se fait automatiquement en appelant une autre loco). Un convoi marchandise roulera à la vitesse d'un marchandise et un TEE, à la vitesse d'un TEE. (Chouette, n'est-il pas ?). Rien que cela justifie, à mes yeux l'achat du matériel.

M A I S ! (car il y a un "mais"), étant donné qu'il y a toujours la même intensité de courant dans la voie, je ne vois pas comment il sera possible, de façon simple, d'imposer un RALENTISSEMENT après un feu jaune ou avant un feu rouge ! Il faudrait, pour cela, que la position du signal puisse agir sur la mémoire, par l'intermédiaire de l'Unité Centrale. Question à poser, donc.

Dans un réseau normal, il suffit simplement d'alimenter les zones désignées, soit par un transfo ouvert au ralenti, soit par un transfo ouvert à une plus grande valeur, ces deux appareils étant reliés à un inverseur, lui-même commandé automatiquement par la position du signal. Tout le monde connaît ça.

Or, un block système sans ralentissement, c'est comme un cornet sans ses frites, comme une chaussette sans ses trous, et comme le Mississippi...sans lit.

Allez, encore deux autres petites questions à poser :

- Quelle est la compatibilité avec l'ancien module 6600 ?  
qui proposait quand même l'inversion, ou le ralentissement automatique que l'on ne trouve pas encore ici ! Malheureux tout de même de remplir sa poubelle avec ça, non ?
- Comment réagiront les locos d'autres marques, transformées ?  
Tout le monde en a. Mais ici, Märklin n'est pas forcé de répondre !

Vous voyez comme tout cela est encore trop neuf et mérite mûre réflexion.

Il faut néanmoins saluer la réalisation, car, non seulement, il fallait proposer des performances séduisantes, mais, merci Märklin, on ne laisse pas tomber les anciens clients, leur matériel étant tout à fait compatible, même en rail "M". et ça devait représenter un sacré travail de conception, croyez-moi ! Seules les locos devront posséder la nouvelle puce, pour le prix très raisonnable de 1.640 F. à monter soi-même. Quant on sait qu'un simple inverseur électromécanique coûte déjà plus de 500 francs...

Ceux qui rechignent à la dépense pourront, comme sur ce circuit de démonstration, utiliser un système mixte, mais je ne leur conseille pas, en tout cas, pas comme il est présenté. En effet, quand une loco vapeur non équipée de la puce va se retrouver accidentellement dans la zone digitale des 16 V, équipez-la de bielles de "qualification". En plus, pour la stopper, vous allez rire ! En digital pur, il n'existe pas de zone de coupure de courant traction devant un signal !

Enfin, il serait intéressant de consulter la brochure réf. 0300 "Märklin Digital" que nous pouvons espérer rédigée en français et qui nous donnera un aperçu des possibilités, notamment pour ce qui concerne les liaisons avec un ordinateur domestique dont, vous en conviendrez, on attendait pas une aussi belle application ! C'est bien vu commercialement de la part du constructeur. Par contre, on peut se demander pourquoi les autres marques de trains ne pourront bénéficier de cette commande électronique qui, c'est spécifié dans le mode d'emploi, ne convient absolument pas aux moteurs équipés d'un aimant !

C'eût été une main sympathiquement tendue vers les autres fabricants, dont certains ne possèdent pas de tels systèmes. La réputation de sérieux de Märklin aurait fait le reste et, qui sait, peut-être ramené des enfants au bercail ! De plus, un tel investissement pourrait bien mieux s'amortir. Mais, ne rêvons pas !

(\*) P O T E

"Un petit cochon pendu au plafond. Tirez-lui la queue, il pondra des...sous. Combien en voulez-vous ?"

Bon, ben ici, ça n'a pas l'air trop dramatique, surtout, depuis que l'on est assuré de pouvoir équiper l'ancien matériel. Comptez 12 à 13 mille francs pour débiter, sans le tableau de commande des appareils (Keyboard) qui, à mon sens, n'offre aucun intérêt pour ceux qui sont déjà équipés de commandes classiques, tant qu'il n'y aura pas de possibilité de programmation d'itinéraires. Vive le bon vieux TCO qui n'oblige pas l'utilisateur à connaître par coeur les numéros de ses aiguillages et signaux. Oui, je sais, on peut mettre des pancartes ! A plus de cinq mètres, je conseille le format 30 X 40 CM...

Que ceci ne vous trompe pas, j'ai bigrement envie, comme vous, de ce bidule !

### Conclusion

Un petit essai valant mieux qu'un long discours, je vous engage vivement à rendre une visite de courtoisie à votre revendeur unique et préféré qui se fera un plaisir de vous en mettre plein la vue. C'est la moindre des politesses à lui rendre, vu l'investissement qu'il a consenti à cet effet (eh, non ! Ce n'est pas l'usine qui paie !). Une cassette video est également prévue dans le show.

Bien fait tout ça ! Mais...gare au virus !!!

Michel SUPLIS

(\*) à celle-ci, tu peux toucher !

oo

### **0300 Manuel «Märklin Digital»**

de Ulrich Blumenschein · Un manuel complet décrivant les possibilités de cette télécommande électronique d'un réseau ferroviaire. Vous y trouverez des réponses à toutes les questions que vous vous posez: Märklin Digital H0, c'est quoi? Quelles sont les possibilités actuelles de Märklin Digital H0? Quelles sont les possibilités de demain? Comment fonctionne Märklin Digital H0? Le manuel décrit en outre les divers systèmes de télécommande et de traction mis en oeuvre chez Märklin au cours des époques et décrit le passage d'un réseau conventionnel en réseau Digital H0 · 84 pages · Format 26,4 x 22 cm · Texte allemand

Mais Märklin Digital H0 peut aussi tout ce qui est possible dans un réseau traditionnel. Les aiguillages ou signaux branchés à un décodeur peuvent en outre être branchés à des éléments de voie de télécommande, dans le cas d'un bloc par exemple, et ainsi être commandés par le train en marche.

Extraits brochure  
publicitaire  
Märklin Digital.

Artikelnummer	Bezeichnung	F.B. - B.F.
6002	transformer Transformator	2.325.-
6015	booster Leistungsverstärker	4.240.-
6020	central unit Zentraleinheit	6.675.-
6035	control 80 Universal-Fahrgerät	4.725.-
6040	keycard Stellpult	4.480.-
6050	interface Verbindungsgerät zum Heimcomputer	3.975.-
6080	decoder c 80 - Lokomotivmodul	1.640.-
6083	decoder k 83 Empfängermodul für Weichen oder Signale	1.845.-
6088	decoder s 88 - Rückmeldemodul	2.210.-
3610	Digital-Lokomotive BR 012 DB	6.970.-
3623	Digital-Lokomotive Re 4/4 IV SBB	5.625.-
3642	Digital-Lokomotive BR 111 DB	4.765.-
3646	Digital-Lokomotive BR 236 DB	4.175.-
3650	Digital-Lokomotive Ae 6/6 SBB	5.720.-
3653	Digital-Lokomotive BR 120 DB	5.150.-
3657	Digital-Lokomotive BR 103 DB	5.395.-
3665	Digital-Lokomotive BR 260 DB	4.175.-
3671	Digital-Triebwagenzug ICE DB	13.425.-
3672	Digital-Lokomotive BR 212 DB	4.095.-
3674	Digital-Lokomotive BR 216 DB	4.095.-
3684	Digital-Lokomotive BR 050 DB	5.895.-
3696	Digital-Lokomotive BR 086 DB	5.625.-

Remarque : les locomotives à vapeur et diesels et les motrices électriques du système Digital recevront une immatriculation différente des modèles classiques.

Quelques questions sur le Märklin Digital

L'inversion et le ralentissement automatique seraient-ils possibles grâce au couplage avec un ordinateur familial ainsi que le prévoit Märklin ? Qui peut nous informer de la chose et des programmes disponibles ? Par la même occasion, peut-on se passer du boîtier CS 80 et du Keyboard si l'on dispose de l'ordinateur ? Seriez-vous intéressé par une commande groupée de Digital Märklin à passer début 1986 (mars/avril au plus tard) ? Prière de nous en informer par simple carte postale.

Les propos d'As et Stuc aidé de JEP

Nos amis du N.M.R.A. Holland ont établi un tableau des correspondances de diverses colles et matériaux.

Vous devriez trouver ainsi "Comment coller Quoi avec Quoi".

Table with columns for adhesive types (GUIDE DES COLLES) and materials (Styrene, PVC, etc.). Includes a note about combinations of materials and adhesives.

## EN PARCOURANT

Rappelons que cette rubrique n'est pas une reproduction des tables des matières des différentes revues. Beaucoup plus, nous indiquons ce qui nous a intéressés dans chaque numéro, afin de guider votre choix lors de leur consultation à la Bibliothèque du Club.

Rail Miniature Flash: juillet-août 1985.

Construction d'une 150 A/C du Nord en HO d'après le modèle fourni en résine par Flèche d'Or. Bâtiments en bois en HO: construction de la Scierie de Fides. Le système T.E.R. sur le réseau en HO de Serge Beltrame. Motorisation d'une caisse en résine: l'autorail De Dion OC2 en HOm de VLN.

Loco Revue: juillet-août 1985.

Construction de bâtiments en "carton plume" (sandwich de mousse de polyuréthane entre deux feuilles de carton). HOm: un réseau en L. Peinture de vos modèles: utilisation du tire-ligne, de la plume et du pinceau. Les 150 ans de la SNCB: reportage mal fait!! HOm: la Mallet de Gecomodel.....

Rail Magazine: juillet 1985.

Le Rail en Basse Normandie. Traction Vapeur et Rendement. Les Boeufs du Nord: les 140 A. Les grands Dépôts Vapeur de la ligne "Impériale".

Rail Magazine: août 1985.

A l'occasion du numéro 100: Rail Magazine Retro. Les 140 A du Nord et notre Type 48.

La Vie du Rail:

2001: L'autorail Soulé-Garnéro des CP. GWR: Week-end à Didcot. Modélisme: IMARO 85. - 2002: Quand l'ordinateur tricote les horaires. GB: relance de l'électrification. L'Ecole de la Vapeur en Ardèche. - 2003: Les Vapeurs du Gange. Modélisme. L'Ecole de la Vapeur II. - 2004: TGV Atlantique: Où en sont les travaux? Châteauroux: le nouveau poste PRCI. Les Vapeurs du Gange. - 2005: Suisse: Rail 2000. Le petit train d'Aurigny. Les réseaux des Iles Anglo-Normandes. Modernisation sur Vierzon-Limoges. Le Rail et les débuts de l'Automobile. - 2006: Belgique: la fête continue: Cavalcade de trams à Bruxelles; Cent ans de Vicinaux; Vapeur Vive sur la Grand Place de Bruxelles. Modélisme.

Märklin Magazin: 4/85.

50 ans de Märklin OO/HO. 150 ans de Chemin de fer en Allemagne. Un réseau en Z (trop jouet)! Raretés au Brésil.

Miniaturbahnen: juillet 1985.

Grue fonctionnelle en HO. Test: La Badoise VIC en HO de Liliput. HOe: réseau de Sablière. Test: L'Autorail tripleVT 08 en HO de Lima.

Miniaturbahnen: août 1985.

Test: ETA 150 en N de Kato. Architecture en Miniature.

Fermodel News: juillet-août 1985.

IMARO 85. La signalisation ancienne et moderne des F.S.

Continental Modeller: juillet-août 1985.

Réseau du mois: HOm suisse. Page 371: un réseau vicinal en TTm. Le fonctionnement du réchauffeur ACFI.

Live Steam: mai 1985.

Construction de Elda par Jean Villette (2).

Live Steam: juin 1985.

Les explosions de chaudières sur les bateaux à aubes. Pacific chauffée au propane en 1 1/2. Elda (3).

Live Steam: juillet 1985.

Construction d'une Climax en 3/4. Chaudières fixes. Elda (4).

Model Railroader: juin 1985.

Des photos de réseaux très détaillés, mais trop souvent semblables: montagnes vertigineuses, ponts en bois, ... . Construction de maisons en carte plastique. Le C/MRI (5). Un dépoussiéreur pour les bâtiments de votre réseau.



Model Railroader: juillet 1985.

Création du fond de votre réseau. Espagne: un réseau de jardin. C/MRI (6).

Model Railroader: août 1985.

Une petite usine en "kitbashing". Une forêt de pins à bon marché! C/MRI (7).

Construisez un tracteur élévateur de containers.

Tram 2000: n° 48.

SNCV: la fin du 41. STIB: la cavalcade. Des nouvelles des divers réseaux.

Tram 2000: n° 49.

Les changements de lignes à la STIB. La Cavalcade...

TTZ Aktueel: juillet-août 1985.

Guide de vos vacances: le matériel moteur sur rail en Belgique: SNCB, privé et musées.

Mupdofer News: n° 42.

Les Tramways au Japon en 1983. Esquisse d'histoire du réseau d'Asuncion.

Historique du réseau bruxellois de 1979 à 1984.

proV koerier: 2-85.

Les nouvelles grues ABT-Gottwald. SNCV: histoire de la ligne de la Côte.

Info-modèle: n° 68.

Les voitures M 1 en résine (si vous aimez les bananes... (avis personnel)).

Info-modèle: n° 69.

La gare de Mons aujourd'hui.

Entre-Voies: mai-juin 1985.

Les dernières vieilles électriques de la DB. Année des Transports.

Ferro Flash Namur: mai-juin 1985.

Märklin Digital. La signalisation des Chemins de fer italiens.

Ferro Flash Namur: juillet-août 1985.

Les voitures à 2 niveaux M 5. La Type 12. La 1.002 exposée à Bruxelles-Nord est recouverte d'une peinture absolument fantaisiste!!! les corrections d'après la vraie livrée de ces locomotives. Modélisme: peindre le métal. Une idée lumineuse pour l'éclairage de votre réseau.

Artevelde Miniatur Spoorweg Amateurs Club:

Projet de Chemin de fer électrique souterrain entre Bruxelles et Anvers (1903).

L'Exposition Universelle de Liège (1905): Notice sur le Matériel, les appareils et les Tableaux exposés par la Compagnie de Chemin de fer du Nord Belge.

Ces deux articles sont publiés en français dans cette revue en néerlandais!

## **En bibliothèque**

à consulter sur place,  
sans emporter!

Avancez, s.v.p.!

100 ans d'Histoire Vicinale en Belgique. Peut être considéré comme l'histoire officielle de la SNCV. 248 pages de texte et de photos en huit chapitres: Origine et structure - L'exploitation - Le matériel roulant (sur rail et route) - L'infrastructure - Le personnel - Les tarifs - Un passé toujours bien vivant - L'avenir. Très intéressant! pour qui veut comprendre le rôle des Vicinaux dans notre pays.

Trains et modèles de trains, par Clive Lamming.

Présenté sous forme d'un classeur contenant des centaines de feuillets qui pourront être actualisés. Panorama très complet du modélisme ferroviaire utile à tous; même ceux qui croient tout savoir peuvent y trouver des rappels de notions oubliées!! Une seule objection: la signalisation y présentée est celle en vigueur en France. Qui nous fera une présentation de la belge?

Catalogue 1985 du R.M.A.:

Présente l'ensemble des fabrications de ce commerçant parisien: voitures, wagons et locomotives.

# PETITES ANNONCES 10

A vendre : matériel Fleischmann HO : 1 x 4I70 = 3000 Frs, 1 x 4I75 = 3000  
1 x 4I77 = 3000 Frs, 1 x 4I24 = 1500 Frs. Matériel "belge" en HO :  
1 x type 67 en Rivarossi n°I345 = 4000 Frs, 1 x type 25.0I en Märklin-  
Hamo = 5000 Frs (modèle tout zamac y compris le tender baignoire, voir  
nos inoubliables vapeur page 94).  
S'adresser à Monsieur Arthur BETTE - Rue des Clercs, 5 - 7000 - MONS,  
tél : (065) 34.67.28.

---

Particulier mettra en vente sa collection de revues,  
magazines et brochures ferroviaires.

Entr'autres: Rail & Traction, Le Rail et Het Spoor  
La Vie du Rail, Loco Revue, Rail Miniature Flash,  
Nos Vicinaux et Onze Buurtspoorwegen,  
Edit. En Cartes-Vues (Zalt-Bommel) etc.

Liste sur demande. Joindre un timbre poste de 12 Fr  
pour frais d'envoi.

Prière de le contacter directement à l'adresse suivante:

VANWETSWINKEL R. d'Overschielaan, 29/A à 1850 Grimbergen  
Tel. 02/269.45.79 (18h.)

---

-Je recherche pour achat, matériel Märklin suivant en HO :

voiture de deuxième classe référence 4022 en bon état (emballage d'origine  
aménagement intérieur et éclairage peuvent être facultatif), il s'agit  
d'une voiture de la DB.

fourgon postal de la DB référence 4047 en bon état.

Les prix doivent eux aussi être en bon état, c'est à dire pas trop élevés,  
plus de 300 francs/pièce s'abstenir.

Faire offre à Henri HAUBE - Rue Docteur Grégoire, 5I - 7I00 - LA LOUVIERE  
ou prendre contact lors des réunions du vendredi soir.

---

LES EDITIONS DU CABRI édite à l'occasion du 150 ème anniversaire des  
Chemins de fer Belges une série de 18 cartes-vues montrant du matériels  
historiques ou modernes de la SNCB et de la SNCV.

Pour tous renseignements : écrire à EDITIONS DU CABRI

Quartier Verpierre - B.P.26 F - 06540 BREIL-SUR-ROYA

---

J'achète en Märklin : 2x7I88 à 550 Frs/pièce - 1x7I87 à 350 Frs/pièce  
- 30x 5I06 à 30 Frs/pièce.

Je vends en Märklin : 2x7042 à 550 Frs/pièce - 1x724I à 900 Frs/pièce  
- 1x7240 à 700 Frs/pièce.

Le tout en bon état. S'adresser à Philippe ou Anne OUTLET

Rue du Grand Moulin, 25 - 6I40 - FONTAINE L'EVEQUE. Tél : (07I) 52.37.24  
après 19h.

---

Pour vos membres intéressés, je liquide à la pièce ou en lot matériel neuf  
(à 80%); avec réduction de 30 à 50%.

Divers locomotives, wagons, rails, aiguillages, signaux, relais, poste  
figuratif, maquettes montées et en boîte d'origine, etc... (le tout en HO).

Pour tout renseignement s'adresser à J.P. LEMAIRE Rue de Forchies, 120  
6I40 - FONTAINE L'EVEQUE. Tél : (07I) 52.63.32.

Suite aux circonstances que nous vous avons annoncées, voici notre Ferro-Flash de septembre. Ces mêmes circonstances nous obligent d'amputer notre Ferro-Flash de ses pages photos. Nous vous souhaitons néanmoins une bonne lecture.

## **CFC HOUDENG**

Notre réunion de novembre se tiendra à l'Ecole Primaire Communale Mixte, Chaussée, 316 à Houdeng-Goegnies. A partir de 14h30, projection à 15h00.

Au programme : Le 150ème anniversaire des Chemins de Fer Belges vu par le petit bout de la lorgnette. Projection de diapositive par Henri HAUBE.

Fabriquer une locomotive miniature : débat.

**RAPPEL** C.F.C. MODULES: réunion samedi 30 novembre avec S.V.P. des modules prêt à rouler. Les intéressés recevront une convocation séparée.

### **Manifestation**

36ème Salon International des Chemins de Fer, organisé par l'ARBAC du 15-11 au 1er-12-85 à la Gare Centrale à Bruxelles. Heures d'ouverture: le 15 de 14h à 18h30, les autres jours de 10 à 18h30.

ARC Cuesmes : exposition ferroviaires les 9-10-11 novembre 1985 de 9h30 à 12h30 et de 14h à 18h. Cercle Patria - Place de Cuesmes.

La Louvière : exposition sur la Construction Ferroviaire dans le Centre à la Générale de Banque, rue de Bouvy, 7 du 29-10 au 30-11-85, du lundi au vendredi de 9 à 16h, le samedi de 9 à 12h.

### **En librairie**

PATIENCE DE RIGUEUR!

"Vapeur en Belgique" de Phil Dambly : Ediblanchart (l'éditeur) annonce un retard et la parution de ce livre pour début 1986 (550 documents à photograver encore) le prix annoncé serait maintenu.

"50 ANS DE TRANSPORT VOYAGEURS": un contact récent nous a appris que la sortie serait reportée aussi début 1986, le tome 2 sortirait avant le tome I.

Receuil des schémas des wagons en usage à la SNCB (format A3) + 250 pages prix 1.000 francs. Cette brochure sera disponible le 16-11-85.

Stock limité, s'inscrire chez Henri HAUBE, rue Docteur Grégoire, 51 7100 LA LOUVIERE par simple carte postale. Distribution dans l'ordre d'arrivée des cartes postales.

### **REUNION**

Mois de décembre : même local que ci-dessus avec au programme : LE 150ème ANNIVERSAIRE DES CHEMINS DE FER ALLEMAND.

Une semaine à Nuremberg par Henri HAUBE.

CARNET ROSE : Philippe KARPINSKY 3kg530 à vu le jour le 28 octobre 1985 Toutes nos félicitations à Claire et à Pol, les heureux parents.

Suite cessation commerce, nombreux matériel LIMA disponible avec 20 à 30 % de réduction. Modèle hors catalogue.

Au cas où vous seriez intéressé, contacter DESIRANT Jean Pierre  
rue du Couvent, 19 - 6430 - WALCOURT ou lors d'une prochaine réunion.

**A VENDRE** : 1 fourgon Liliput N°83990 (grandes lignes SNCB) 1200 Frs  
1 livre : "Le Monde Fascinant des Trains (200 pages couleur) de  
D. HAMILTON 350 Frs - Caisse en aluminium (peinte) autorail Brossel  
2 essieux au I/I60 ème (N) 1000 Frs.

**ACHETE** : locomotives à vapeur Märklin HO 3 ~~4~~ (même cassées)

Je propose contre deux machines allemandes la transformation d'une  
de ces machines en belge.

ex : 2x BR 74 Märklin = Ix type 96 (au choix)

(BR 44, BR 50, BR 38, BR 18, BR 92, BR 93, BR 55, BR 89, BR 58.....  
Toutes marques)

S'adresser à : Christian HACARDIAUX - CHée Brunehault, 75 - 7140 - RESSAIX  
ou tous les vendredis soir au C.F.C

Monsieur Willy HOSTE, av. d'Itterbeek, 231 - 1070 - BRUXELLES communique :  
nombreuses séries de photos SNCB disponibles, pour liste et conditions:  
envoyer une enveloppe timbrée à votre nom (en faisant référence de  
Ferro-Flash SVP).

Particulier, vend de nombreux lots de matériel ferroviaires de toutes  
marques à l'échelle HO . pour tous renseignements, s'adresser à  
Jean Luc De Mil, Résidence Clé des Champs, 67 7060 - Strépy-Bracquegnies.  
Tél : (064) 66.35.89.

## **VAPEUR VIVE**

Merci à Olivier, Pol, Philippe, Frédéric , France, Richard, Pierre,  
Pierre Marie, Henri, Willy, Luc, Jean, Christian, Jean Marc, Jean Marie,  
Ludovic, aux dames si dévouées et à nos amis d'outre Quiévrain.

## **Expositions**

Merci à Bernadette, France, Frédéric , Richard, Willy, André, Jean M,  
Jean P, Pierre, Pierre-Marie, Marcel T, Maurice, Marcel B, Emile, qui  
ont aidé, participé et exposé à l'exposition de Thuin.

Merci à Willy, Pierre, Pierre-Marie, Henri, Patrick, Jean Pierre H,  
Jean Pierre B, Jean Pierre D, Marcel C, Marcel B, Marcel T, Emile,  
Christian, Jacques S, Jacques V, Michel, Richard, Frédéric, Jean Marie,  
Jean Marc. Un merci tout spécial pour André qui nous a facilité bien  
des choses ainsi que pour l'aide reçue auprès des cheminots (Georges de  
Jemappes, Jean Pierre, Guy, Freddy etc...).

Grâce à vous, l'exposition des 21, 22, 23 et 24 septembre à Haine-St-Pierre  
a été une réussite. (5.000 visiteurs en 4 jours)

Pour la petite histoire, signalons que l'un de nos membres présent, a  
exposé pas moins de 43 modèles.

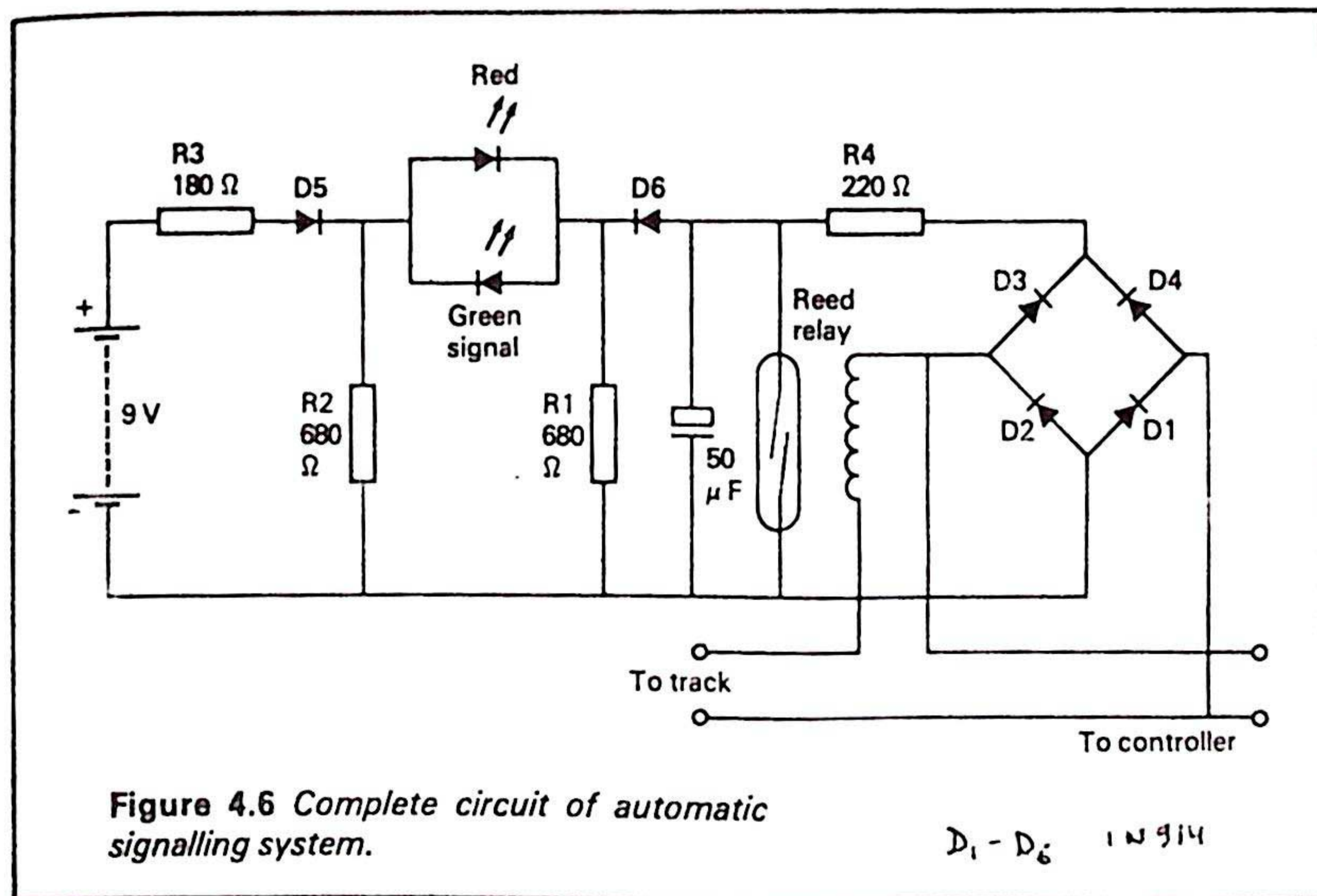
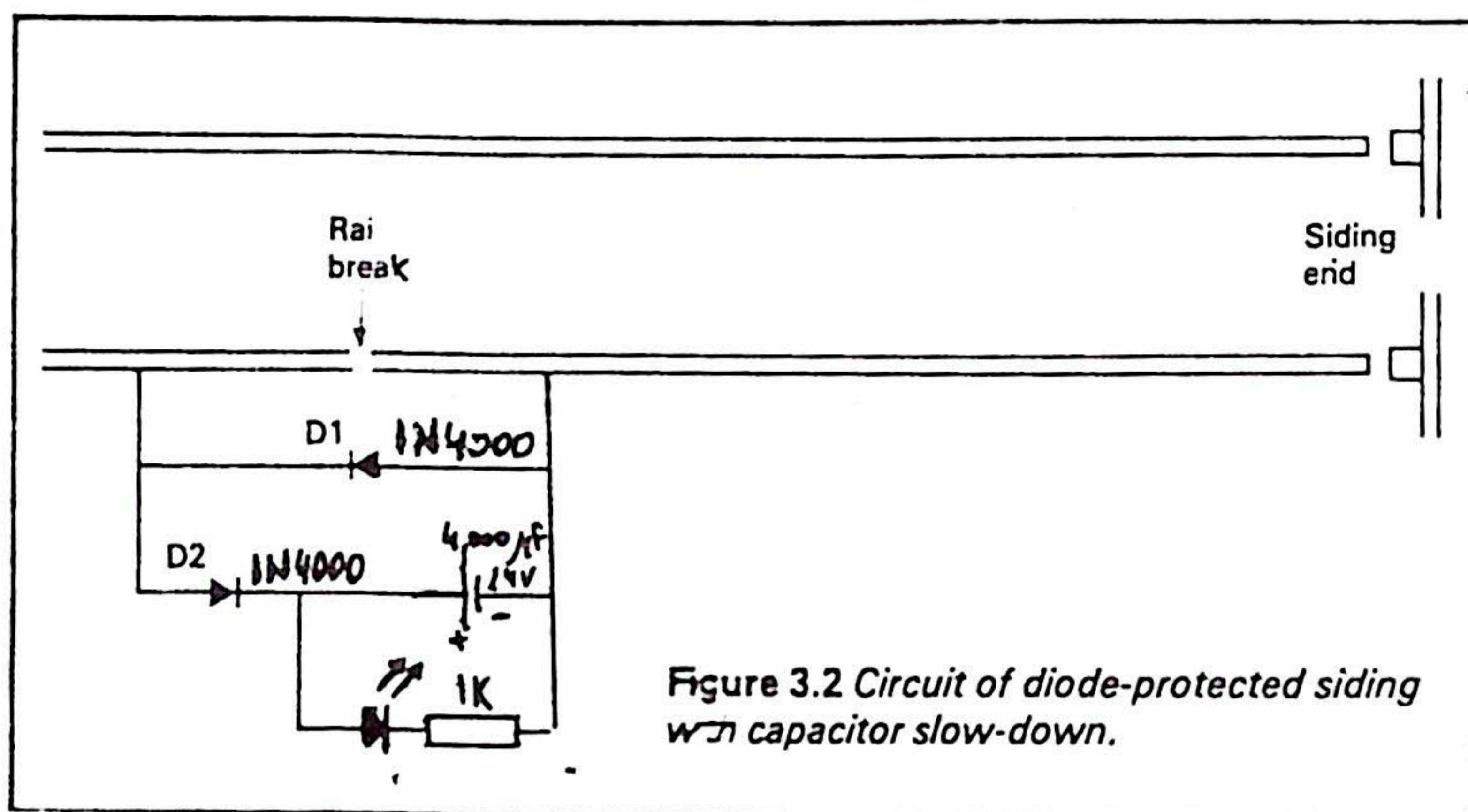
## En bibliotheque

PRACTICAL ELECTRONICS FOR RAILWAY MODELLERS par R. AMOS

De l'électronique pratique comme le titre l'indique, mais aussi des solutions originales et peu appliquées de ce côté. (p.e. voir les 2 schémas tirés de cet ouvrage: l'un représente la protection d'une voie en cul de sac avec ralentissement de la machine et information visualisée de l'occupation et l'autre un système de détection d'occupation de block -très fiable d'après l'auteur- par comparaison avec une tension de référence)

Un regret et de taille: il n'y a aucune information quant au montage pratique des schémas proposés (pas de circuit imprimé, pas de plan d'emplacement des constituants) si l'on excepte quelques photos nous montrant des montages "en l'air" tout à fait indignes en 1985.

A parcourir avec attention pour les électroniciens et à améliorer certainement.



THE GREAT WESTERN RAILWAY 150 GLORIOUS YEARS par P. WHITEHOUSE et D. ST JOHN THOMAS

Le GWR couvrait l'ouest de LONDRES de SOUTHAMPTON à LIVERPOOL, cette société, devenue région WESTERN des BR fête aussi son 150e anniversaire

Des tas de particularités pour ce GWR: d'abord, il connu jusqu'en 1892 la voie large de 7' (sept pieds) condamnée rapidement pour l'isolement qu'elle apporta; ensuite, il reprit en 1923 et 1930 les voies étroites du Pays de Galle (d'un extrême à l'autre). Le GWR construisait aussi ses propres locomotives à SWINDON

HOW TO GO RAILWAY MODELLING par N. SIMMONS

Un best-seller (Pol, pardon pour le franglais mais c'est dans le texte) anglais qui en est à sa 5e édition!

Un ouvrage complet.

Un chapitre aborde complètement les échelles et nous en profitons pour les revoir sous une forme très complète:

Echelle nominale	rapport de réduction	terminologie anglo-saxonne	ecartement	remarque
Z	1/220	1½mm to the foot	6,5mm	
000	1/152.4	2mm " " "	9,5mm	peu commercialisée
N anglais	1/148	2.06mm	9mm	permet de loger le même mécanisme que le N cont.
N continental	1/160	1.91mm	9mm	-
TT British ou TT3	1/101.6	3mm	12mm	-
TT Continent	1/120	2,5mm	12	
HO	1/87	3,5mm	16,5	
OO	1/76	4mm	16,5	
EM	1/76	4mm	18,2	née en 1955 c'est le OO avec le rail à son échel
Protofour/Scalefour	1/76	4mm	18,83	cf précédent
S	1/64	3/16" ou 4,76mm	7/8" ou 22mm2	
O U.K.	1/43.5	7mm	32mm	
O U.S.A.	1/48	1/4"	32mm	
scale 7	1/43.5	7mm	33mm	
1	1/30.5	10mm	45mm	

remarque: le gabarit américain généreux donne en O des modèles de dimensions proches des modèles anglais (au gabarit réel frêle) 1/48e pour l'un et 1/43.5 pour l'autre. De même, une loco anglaise en OO soutient la comparaison avec une continentale en HO alors qu'en réalité cette dernière écrase le modèle insulaire.

la terminologie anglo-saxonne mélange savamment depuis des années le système métrique au système anglo-saxon p.e.: un modèle 4mm scale (= un modèle ou un pied réel est reproduit par 4 mm sur le modèle réduit

## AUTOMATISATION D'UN RESEAU FERROVIAIRE Paul De Bra

Edité par les éditions PUBLITRONIC (celles-là même qui éditent le mensuel ELECTOR) ce livre reste fort décevant car, s'il fait appel aux solutions sophistiquées quant à l'électronique de gestion du réseau, il en reste pour la détection des trains, à l'aimant et l'ils, système de l'archéologie de la détection n'offrant aucune sécurité des convois.

Ajoutons aussi que la compatibilité du programme avec d'autres ordinateurs que celui d'ELECTOR n'est qu'évoquée.

Bref, pour les très forts.

## PRACTICAL ELECTRONICS Roger Amos tome2 (anglais)

Des unités de commande, de la détection (de la vraie ici), du bloc, des effets visuels et sonores.....mais hélas très peu pratiques, malgré le titre; en effet, comme dans le tome 1, les circuits imprimés ne sont pas reproduits! Nos amis anglais feraient-ils leurs montages électroniques en l'air?

## DE EERSTE ELEKTRISCHE TREINEN IN BELGIE Jean-Pierre Schenkel (néerlandais)

Un admirable travail de recherche sur nos premiers trains électriques y compris les précurseurs à accumulateurs et les tramways ainsi que les projets avortés. Les sources consultées indiquées en fin d'ouvrage donnent un aperçu de la compilation et de l'énorme travail préliminaire à cette publication. Une traduction française serait bienvenue.

# INFORMATIONS

## Recueil du matériel à marchandises des Chemins de fer Belges et des Chemins de fer concédés - années 1835 à 1926 - 3 volumes

Nous avons le plaisir de vous faire part de la sortie de presse du recueil du matériel à marchandises concernant la période 1835 à 1926.

Vous découvrirez sa couverture en annexe à la présente.

Ce document a été scindé en trois tomes, les wagons ouverts, fermés et plats.

Une fiche signalétique a été établie pour chaque type de wagon. Celle-ci comprend à sa partie supérieure, une vue en élévation, en plan et de l'about du véhicule disposée dans un cadre au format A5.

De plus, les données techniques ci-après sont mentionnées : année de construction, numéro de série, la tare et les dimensions essentielles.

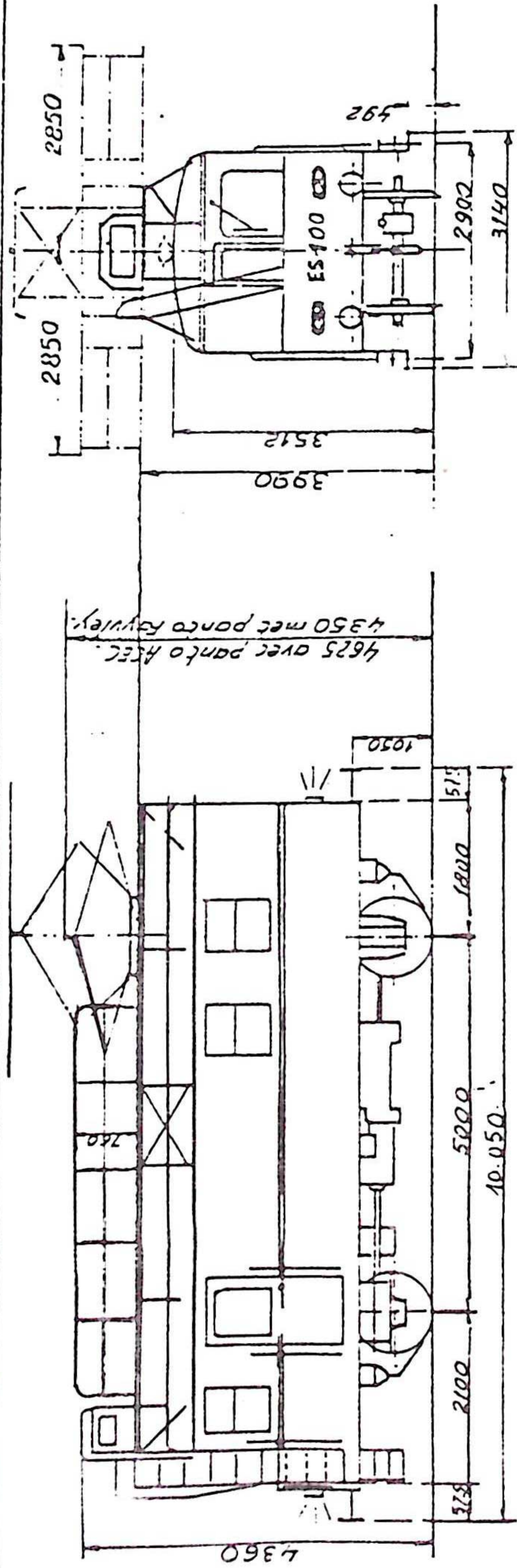
Des dessins originaux des wagons les plus caractéristiques reproduits sur format A4 illustrent le texte. Chaque chapitre traitant un type de wagon se termine par un registre qui reprend la numérotation chronologique des séries de wagons et mentionne sommairement quelques données techniques concernant la suspension, le frein, les organes de choc et de traction avec renvoi aux séries de fiche, relatives aux wagons ouverts, fermés, plats, réservoirs, de secours, etc...

Les séries de wagons ex-allemands et les wagons anglais dénommés War-Department sont également reprises dans cet ouvrage.

Nous attirons toutefois l'attention du lecteur sur l'absence de photos de wagons. L'ouvrage comprenant 600 pages, est mis en vente au prix de 900 F TVA et port inclus.

Le C.F.C. prendra les commandes des ouvrages SNCB à la réunion de novembre, fourniture en décembre.

AMES 101 à 106



Généralités		Partie caisse		Moteur Diesel		Transmission	
<b>EFFECTIF:</b>	6	<b>CONSTRUCTEUR:</b> CW Mechelen		<b>CONSTRUCTEUR:</b> GM Détroit		<b>CONSTRUCTEUR:</b> Voith Heidenheim	
<b>TYPE:</b>	B	<b>ANNEE de CONSTRUCTION:</b> 1948		<b>TYPE de FABRICATION:</b> 71 N4		<b>TYPE:</b> Diw ABUS type 501.380 J(s)	
<b>POIDS:</b> Global en ordre de marche (non chargé)	3260 kg	<b>FREIN AGE:</b> (Après transformation) Fr. dir. oerl. (relais) ABV i pr. fr. autom)		<b>MODE de FONCTIONNEMENT:</b> 2 temps		<b>Rapport de transmission en prise directe:</b> N=0,95 B=1,97	
<b>Gasoil:</b>	70 Km/h	24t Fr. autom. oerl. EST4		<b>MODE D'INJECTION:</b> Directe		<b>MODE de FONCTIONNEMENT:</b>	
<b>Huile moteur Diesel:</b>	5 Km/h	325 l Cdé par rob. FV3		<b>REGLAGE de la PUISSANCE:</b> Regulat-eur de débit.		Transmission hydromécanique à 2 gammes de vitesse. Accouplé directement du moteur par accouplement élastique. Passage autom. de transf. hydr. en prise directe au moyen d'un différentiel	
<b>Eau réfrigérat. mot. D.</b>	75 m	20l Comp. oerl. A800		<b>MODE de LANCEMENT:</b> Démarreur élect. Delco Remy (Dyer)		<b>INVERSEUR:</b> Mécanique (engrenages HURT14)	
<b>Sable:</b>	980mm	80l Réservoirs 2x150l		<b>PUISSANCE NOMINALE:</b> 92 kW		<b>COMMANDE des ESSIEUX:</b> 2 ponts d'essieux (couronne + vis sans fin rapport 18/5) commandés par un différentiel au moyen des arbres à cardans	
<b>CHARGE max. par ESSIEU:</b>	NMBS	92l Dispositif VA dans chaque poste de conduite		<b>VITESSE de ROTATION:</b> 1900 tr/min		<b>COMMANDE à DISTANCE:</b> Moteur transmission pneum. élect. pneum. Inverseur	
<b>PUISSANCE:</b> Moteur Diesel		<b>CHAUFFAGE:</b> Introduction de l'air chauffé par bruleur à gasoil 2 chaudières Eberspächer		<b>CYLINDRES:</b> 4 en ligne vertic.			
<b>Disponible fiche UIC</b>		<b>VENTILATION:</b> Aspirateur Schepens		<b>DISPOSITION:</b> 108mm			
<b>EFFORT max au DEMARRAGE</b>		<b>BATTERIES:</b> Au plomb Prestolite 24 V 220 Ah		<b>COURSE:</b> 127mm			
<b>VITESSE:</b> Maximum				<b>PRESSION D'INJECTION:</b> 1200 b			
<b>VITESSE:</b> Minimum continue				<b>PRESSION moyenne EFFECTIVE:</b> 498 b			
<b>RAYON min de COURBE:</b>				<b>COUPLE max. POID. global:</b> 775 N 650 kg			
<b>DIAMETRE des ROUES:</b>							
<b>GABARIT:</b>							



Le calendrier 1986 du C.F.C vient de sortir, c'est avant tout un calendrier de soutien, le bénéfice de sa vente permettra d'installer le premier réseau permanent à vapeur vive en Belgique.

Il est illustré par treize photos régionales :

- couverture : ATD Haine-Saint-Pierre octobre 1981. (cavalerie diesel devant l'atelier)
- janvier : locomotive de manoeuvre du charbonnage de Bois-du-Luc en 1965.
- février : Locomotive type 81 à Soignies en 1956.
- mars : locomotive type 7 à Braine-le-Comte en 1955.
- avril : motrice "Braine-le-Comte" I0375 (portes centrales) à Houdeng Aimeries en 1958.
- mai : locomotive 64.I45 à Ath en 1962.
- juin : type I6 n° I6023 à Braine-le-Comte en 1959.
- juillet : AR 111 à Bracquagnies en 1957.
- août : 231 E SNCF passant à Braine-le-Comte en 1955.
- septembre : type 40 à Rebecq en 1955.
- octobre : trams verts à Charleroi en janvier 1969.
- novembre : ambiance "Haine-Saint-Pierre" en 1975.
- décembre : locomotive de la SAFEA à Houdeng-Goegnies en 1974.

Prix : 200 Frs (+ 50 francs de frais d'envoi).

D'avance merci de l'acheter et d'en promouvoir aussi l'achat auprès de vos connaissances et proches.

Pour commander, prière de verser la somme précitée au compte 271-0061822-65 du C.F.C Houdeng

Rail-Photo n° 4.	160 Frs	
Transfer Spécial n° 3 du GTF.	425 Frs	
Locomotive diesel série 64 par J. CASIER.	600 Frs	Pour nos membres en règle de cotisations.
Calendrier LOCO 86 Ediblanchart	320 Frs	A retirer au local lors des réunions uniquement!

Ouvrages sur le matériel à voyageurs et le matériel à marchandises de l'Etat Belge.

Effectif du matériel à voyageurs	250	Frs
Effectif du matériel à marchandises	275	Frs
Recueil du matériel à voyageurs à deux essieux	400	Frs
Recueil du matériel à voyageurs à trois essieux et à bogies (y compris le matériel ex-allemand)	500	Frs

Réservation par simple carte postale.

a retirer lors des réunions du vendredi soir ou à celle de novembre.

Aucune expédition postale n'est créée pour ces livres!

## LES JEUX DE FERRO-FLASH

Réponse aux questions de la deuxième manche.

- 1) En 1956, le 29 septembre.
- 2) La locomotive type 10 n°10.018.
- 3) A gauche sur les locomotives belges. (A droite sur les locos ex-Prusse)

Classement des candidats.

Premiers ex-aequo : (3 bonnes réponses)

Monsieur et Madame Jenet, Jean Pierre Blanchart, Michel Thiry, Philippe Dusepulcre, Simon Simon, Raymond Legros, Christian Hacardiaux, Patrick Bouillon .

Deuxième : (2 bonnes réponses)

Marcel Thibaut.

Quelques précisions : notre ami et membre Marcel Thibaut nous signale qu'il n'y avait pas de mécanicien sur une locomotive à vapeur belge. l'équipe était formée du machiniste et du chauffeur. "Mécanicien est une expression en cours en France, mais non utilisée en Belgique.

Challenge Ferro-Flash - Troisième manche

Questions

- 1) Rendez son nom à chaque locomotive :  
Type 10 - type 4 - type 12 (ancienne) - type 40 - type 36 - type 5 (1928)  
Mikado - Decapod - Prairie - Columbiad - Ten-Wheel - Pacific.
- 2) De quelle couleur est l'uniforme du personnel accompagnant des Wagons-Lits?

Dates limites pour l'envoi des réponses : 15 décembre 1985 .

Le 7 juin 1985, la HLE 2615 tombait en panne à Leval avec le train 3530 (composé de voitures M2). Ce dernier sera tracté depuis la gare de La Louvière-Sud jusqu'à celle d'Etterbeek par la 593I de GT avec passage dans la jonction à Bruxelles.

Voir Horaire ci-contre

Le 12 juin 1985, la 5935 de GT passant à vitesse réduite à la voie 3 à Enghien, prend en écharpe une HLD 62 effectuant une manoeuvre courte à la voie 2 avec un S 422 remis par le sous-chef.

La 59 circulait à vitesse réduite (double jaune à l'entrée de la gare), mais la 62 engageait quand à elle le gabarit de la voie 3.

Les dégâts causés à la 59 sont peu importants et ont déjà été réparés depuis.

Bois d'Haine :

les quais de ce point d'arrêt ont été démonté durant le mois de juillet.

Trafic international :

La CIWLT à la demande de la SNCB et avec la collaboration de cette dernière, procède à la modernisation de cinq voitures restaurants. L'une d'entre-elles circule déjà sur les trains 496 et 497 "Edelweiss" de la ligne Bruxelles-Bâle.

N° engin moteur	ITINERAIRE REISWEG	N° du train Nr. van de trein	Vitesse max. autorisée Max. toegelaten snelheid	Pour train tracté Voor gesleepte trein		Heures de départ/arrivée Uren van vertrek/ aankomst		Manoeuvres en minutes Minuten rangeringen
				charge HK aut./réelle last HK toegel./werk.	nombre véhicules aantal voertuigen	Prévues Voor- zien	Réelles Werkel.	
1	2	3	4	5	6	7	8	9
PS				☐ de la HL 5931		5 <sup>00</sup>	5 <sup>00</sup>	
5931	La Louvière S Etterbeek	Z3530	140	450 267	6	7 <sup>16</sup> 8 <sup>33</sup>	7 <sup>34</sup> 9 <sup>02</sup>	30'
5931	Etterbeek quai Léopold	ZR 3530	140	350 198	6	9 <sup>10</sup> 9 <sup>12</sup>	9 <sup>17</sup> 9 <sup>22</sup>	15'
5931	quai Léopold Saint Viteuse	ZR 3042	120		6	9 <sup>46</sup> 10 <sup>06</sup>	9 <sup>46</sup> 10 <sup>18</sup>	15'
5931	quai V La Louvière S	ZL 3042	100	/	/	10 <sup>45</sup> 11 <sup>47</sup>	/	15'
TS						12 <sup>30</sup>	12 <sup>00</sup>	75'

**Manifestation SNCB**

7 NOVEMBRE	MIVG	Journée de démonstration des constructeurs européens de trolleybus et duobus.
DU 16 NOVEMBRE AU 9 DECEMBRE	UBTCUR/SNCB/PTU	Exposition au C.C.N. gare de Bruxelles-Nord. Présentation des sociétés. Ouverture officielle de l'exposition par le ministre des Communications.
21 NOVEMBRE (ou 20)	STIC/SNCV	Inauguration et mise en service des stations Fontaine et Patria sur la branche de Fontaine-l'Evêque
25-30 NOVEMBRE	STIC/SNCV	Voyage gratuit dans la métro et exposition dans la station "Beaux-Arts".

## e-En conclusion

Avant de fixer votre choix, informez-vous de l'éventail de matériel qui vous est offert, des prix, des possibilités, des accessoires, des pièces de rechange, ...  
Informez-vous aussi auprès d'amateurs avertis et tenez-vous en aux marques les plus connues

## 6-L'ECHELLE

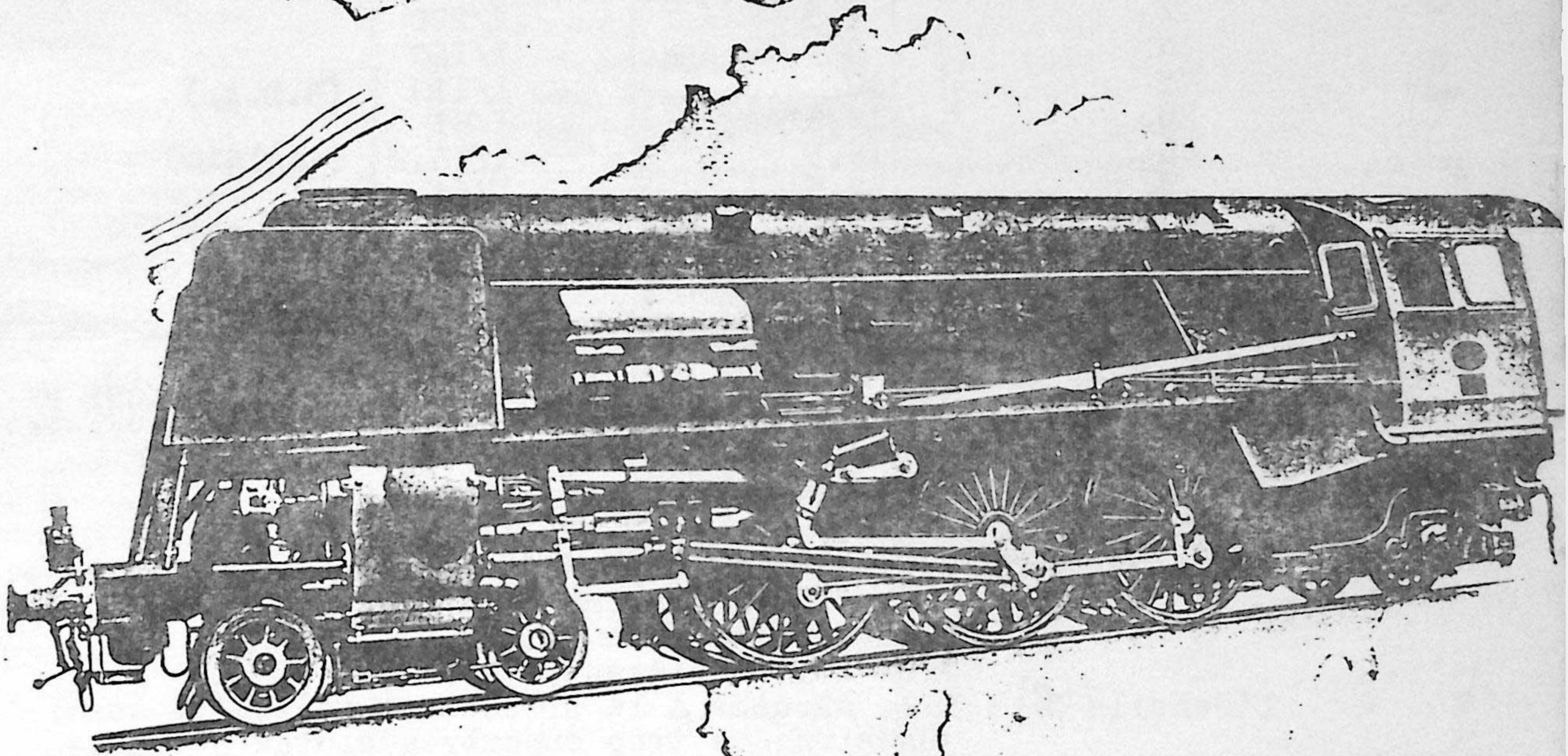
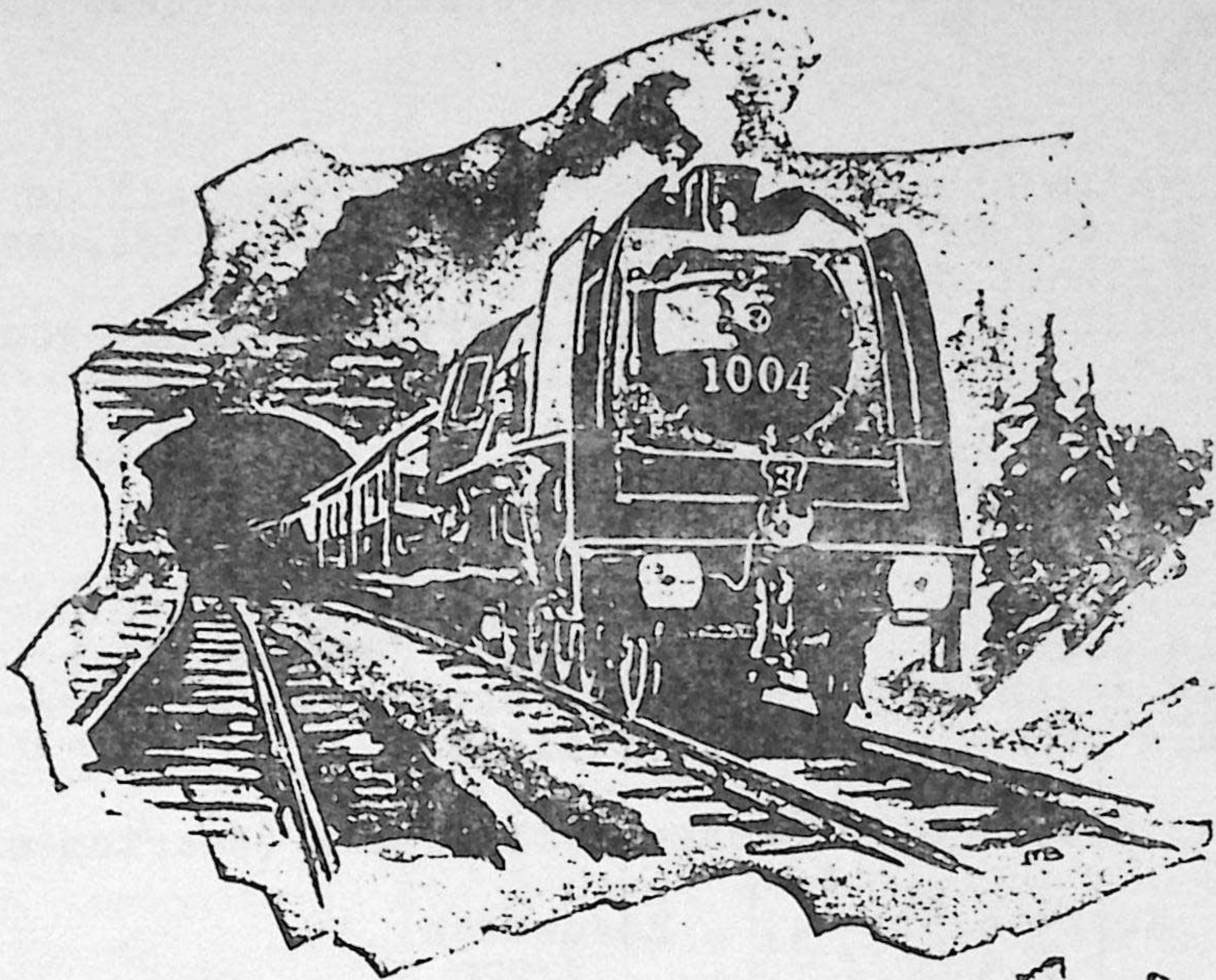
L'échelle est le degré de réduction. Chaque échelle est représentée par un symbole qui renseigne sur le degré de réduction du modèle par rapport à la réalité.

Voici le tableau des échelles commercialisées : (écartement en millimètres)

Echelle	Ecartement	Réduction
Z	6,5	1/220
N	9	1/160
TT	12	1/120 (R.D.A.)
HO	16,5	1/87
OO	16,5	1/76,2 (Anglais)
S	22,5	1/64
O	32	1/45
I	45	1/32

## Quelle échelle choisir ?

- L'échelle I : Courante il y a plus de trois quarts de siècle, elle est encore employée pour les trains dits d'extérieur ou de jardin.  
Très belles pièces en Märklin.
- L'échelle O : Elle succède à la précédente mais, elle aussi jugée encore trop encombrante, cède la place à l'échelle HO dans l'immédiat après-guerre.  
C'est d'alors que date la grande diffusion de cette dernière.
- L'échelle HO : De l'anglais Half-O, son succès fut immédiat. Elle permet de somptueuses réalisations sur un espace acceptable. Cette échelle est la plus répandue et sa large diffusion permet des fabrications à prix abordables.
- L'échelle TT : Peu répandue. Elle est surtout connue en Allemagne de l'Est.
- L'échelle N : Permet l'établissement d'un réseau complet sur un espace restreint.  
Ce matériel, nouveau venu depuis quelques années, semble promis à un bel avenir. Il est par excellence destiné aux amateurs disposants d'un local de dimensions réduites.
- L'échelle Z : C'est le mini-club Märklin. Matériel d'une précision surprenante, capable de hautes performances, une oeuvre d'orfèvre, mais, .... petit.



Locomotive type 1, à grande vitesse pour trains de voyageurs, construite pour la SOCIETE NATIONALE DES CHEMINS DE FER BELGES (consortium).

High speed passenger train steam locomotive, type 1, built for the BELGIAN STATE RAILWAYS.

Locomotora tipo 1 a gran velocidad para trenes de viajeros, construida por la SOCIEDAD NACIONAL DE FERRO-CARRILES BELGAS (consorcio).

## **Dernière minute**

Le CFV3V communique: circulations "voyageurs" exceptionnelles MARIEMBOURG - CHIMAY en autorail triple avec visite du chateau de Chimay et de l'exposition consacrée à la Compagnie de Chimay les 21/7, 15/8 et 21,22/9 Départ MARIEMBOURG: 12.24, 14.00, 16.10  
Rens.: M. L. PARANT, Les Viaux, 11 5140 NANINNE tél.: 081/30.35.01

La SNCV communique: publication d'un livre retraçant cent ans de SNCV.

Mise en vente de médailles commémoratives du centenaire

Rens.: SNCV Service Commercial Rue de la Science 14 à 1040 BRUXELLES 02/230.03.30

EUROPA TRADING annonce: réservation des autorails série 43 ouverte

2 nouveaux fourgons livrée "ABAY"

2 tombereaux à bogies et 2 minéraliers prêts à rouler

réservation 64.130

accessoires divers pour locomotives à vapeur

Rens.: EUROPA TRADING Luit. Lippenslaan, 19 2200 ANTWERPEN 03/235.30.48

## **Expositions**

1985: année mémorable pour nos activités ferroviaires...et notre portefeuille: sorties diverses, livres, souvenirs etc....MAIS, profitons-en bien car le calme et le grand silence reviendront bientôt hélas.

Cette profusion nous amène parfois à faire un choix difficile entre SNCB, SNCV et autres manifestations.

SEPTEMBRE 1985 sera particulièrement épineux et je cherche désespérément comment me couper en quatre pour la date exceptionnellement bien remplie du 21 septembre où, grâce à ses deux sections, le CLUB FERROVIAIRE DU CENTRE participera à DEUX grandes manifestations.

Votre aide, vos modèles ou documents, votre présence nous seront très précieux. Facilitez dès à présent notre tâche en remplissant et renvoyant le formulaire au verso. Celui-ci concerne les manifestations de la section CENTRE, les membres de la section BRUXELLES recevront leur formulaire avec leur convocation.

Du 15 au 18 août à THUIN:

A l'occasion du FESTIVAL DU TRAM VICINAL: exposition de modélisme (sous réserve)

Responsables à contacter:

M. R. DEBLIQUIT, Rue St Donat, 28 à 7060 HOUDENG-GOEGNIES (064/21.18.81)

M. M. BROIGNIEZ, Allée des Jonquilles, 18 5865 WALHAIN-ST-PAUL (010/65.87.48)

14 et 15 septembre à HOUDENG-GOEGNIES

DEMONSTRATION DE VAPEUR VIVE et ESSAI DU RESEAU CFC 5" et 7 1/4"

Nous recherchons: poseurs de voie, chefs de gare + surveillants divers, préposés recette.....etc

Pour la voie: s'adresser chez M. O. BANNEUX, rue de Luttre, 37 6178 GOUY LEZ PIETON  
071/84.57.07

Pour le reste: M. H. HAUBE, Rue du Dr. Grégoire, 51 7100 LA LOUVIERE 064/22.51.23

21 et 22 septembre: gare de LA LOUVIERE-SUD

A l'occasion de la venue du train expo de la SNCB:

EXPOSITION DE MODELISME FERROVIAIRE

150 ANS DE CHEMIN DE FER

Nous recherchons des modèles (toutes marques, toutes échelles, tous pays) dont le prototype réel a marqué l'Histoire des Chemins de fer (aussi bien une T.10 qu'une V200 p.e.).

Nous comptons sur votre aide, sur vos suggestions aussi.

14/15 SEPTEMBRE

Nom: Prénom: N° membre

Rue: n° code postal: commune:

sera présent et peut aider: + le 14 septembre de h à h + supprimer mention inutile  
+ le 15 septembre de h à h

-----a découper et à renvoyer à H. HAUBE-----

21/22 SEPTEMBRE

Nom: Prénom N° membre

Rue: n° code postal: commune:

+ sera présent le + 21 septembre de h à h  
+ 22 septembre de h à h et peut aider (surveillance, vente,...)

+ exposera les modèles dont je joins la description en annexe (décrire brièvement les modèles ou les documents proposés)

+ supprimer la mention inutile à renvoyer à M. H. HAUBE

**LES TRAMWAYS AU PAYS DE LIEGE**

**Tome 2**

G.T.F. a.s.b.l.

Vous trouverez en annexe à ce FERRO-FLASH un document de réservation de ce livre,

1) veuillez modifier:

Paiement avant le 10 juillet 1985 (1) : 2100 BEF avant le 31 juillet 1985

2) pour recevoir votre livre en notre local à HOUDENG, ajoutez

- Je désire retirer le volume à Liège à une époque qui me sera communiquée.
- Je verse la somme correspondante au compte 001-0643004-67 de GTF, a.s.b.l., Liège.
- Je joins un chèque garanti barré au nom de GTF, a.s.b.l.
- Je paie au départ de l'étranger (hors Belgique et Luxembourg), tous frais bancaires à ma charge par :  mandat postal à l'adresse (\*) (de préférence)  
 virement au compte postal 000-0896641-70 de GTF, a.s.b.l.

Je note qu'il ne me sera pas envoyé un accusé de réception.

Date + Signature

→ *Je désire retirer le volume au CFC - HOUDENG.*

SUITE AUX CONGES ANNUELS DE NOTRE IMPRIMEUR, IL N'Y A PAS DE PAGE PHOTO CE MOIS\*